



ANÁLISIS ESTADÍSTICO

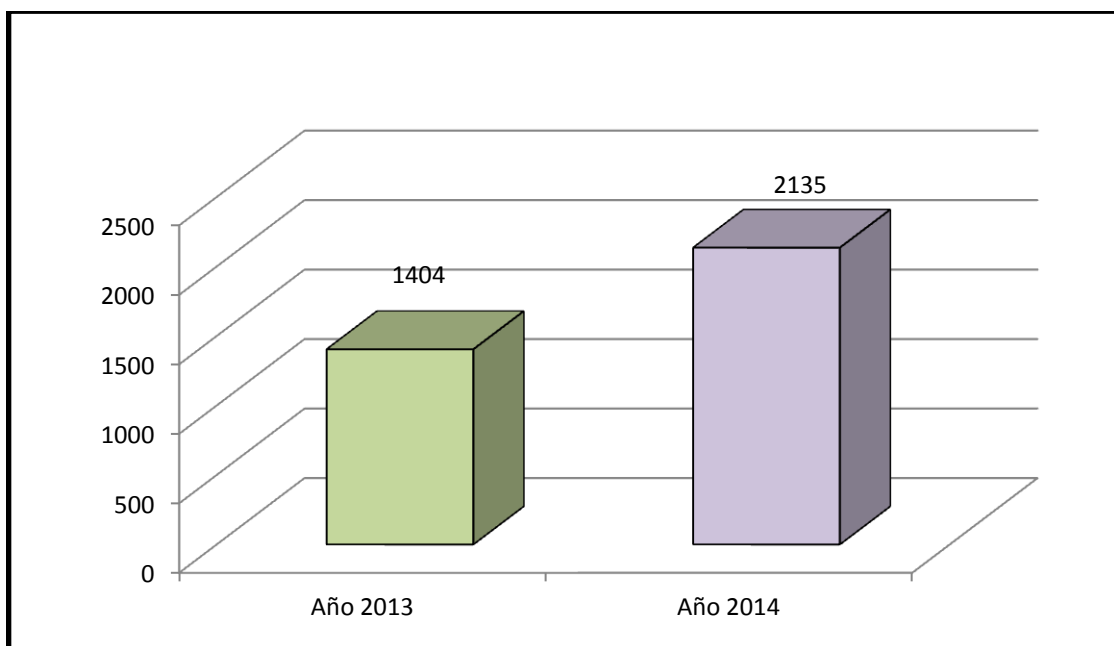
PERÍODO: AÑO 2014

Las estadísticas obtenidas se basan en el software utilizado desde esta Dirección para la carga de casos recibidos, el cual es facilitado por la Oficina de Violencia Doméstica de la Corte Suprema de Justicia de la Nación.

A. INDICADORES GENERALES

- Legajos ingresados durante el año 2014: **2153**

Gráfico N° 1: Cantidad de legajos ingresados.
Comparación Años 2013-2014



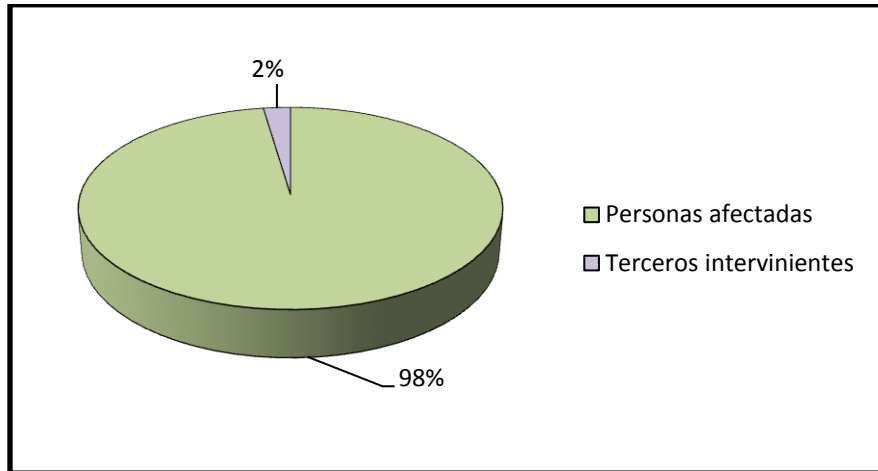
La cantidad de casos atendidos durante el año 2014 fue de un **52.06% mayor** a la de los correspondientes al año 2013.

Cuadro N° 1: Relación Personas Afectadas/Terceros

Categoría	Cantidad	Porcentaje
Personas afectadas	2085	98
Terceros intervinientes	50	2
TOTAL	2135	100



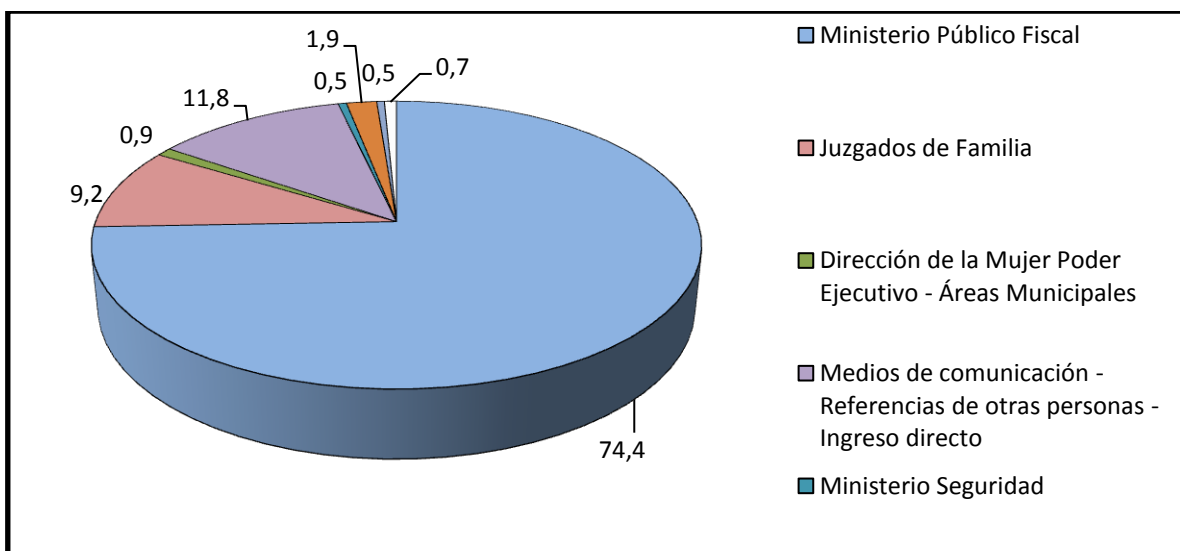
Gráfico N° 2: Relación Personas Afectadas/Terceros



Cuadro N° 2: Organismos/Instituciones que derivaron los casos recibidos

Organismo/Institución	Cantidad	Porcentaje
Ministerio Público Fiscal	1589	74,4
Juzgados de Familia	197	9,2
Dirección de la Mujer Poder Ejecutivo - Áreas Municipales	20	0,9
Medios de comunicación - Referencias de otras personas - Ingreso directo	252	11,8
Ministerio Seguridad	11	0,5
Otras instituciones	40	1,9
Órgano Administrativo Local	10	0,5
Línea 0800 Poder Ejecutivo	16	0,7
TOTAL	2135	100

Gráfico N° 3: Organismos/Instituciones que derivaron los casos recibidos





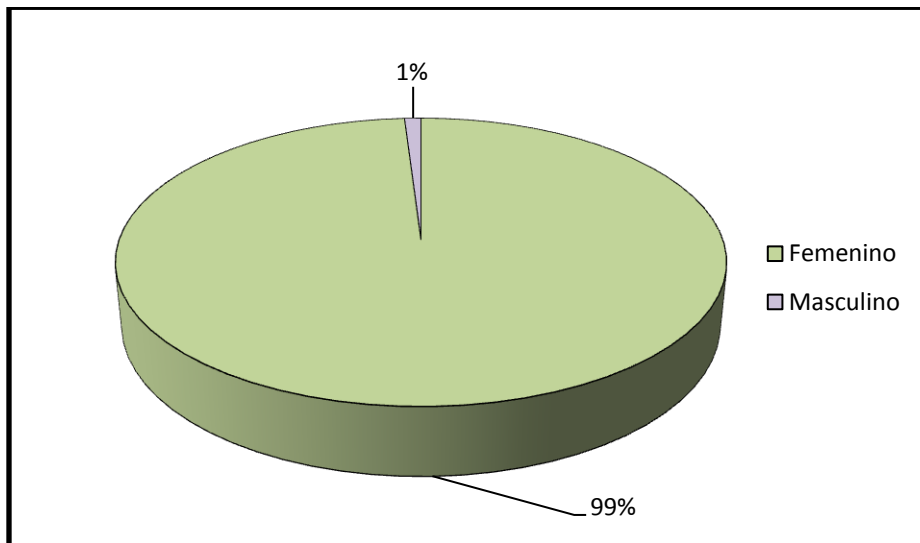
B. INDICADORES SOCIO-ECONÓMICO-CULTURALES SOBRE LAS PERSONAS AFECTADAS

B.1. Personas afectadas

Cuadro N° 3: Personas Afectadas según sexo

Sexo	Cantidad	Porcentaje
Femenino	2064	99
Masculino	21	1
TOTAL	2085	100

Gráfico N° 4: Personas Afectadas según sexo



Cuadro N° 4: Personas afectadas según grupo etáreo

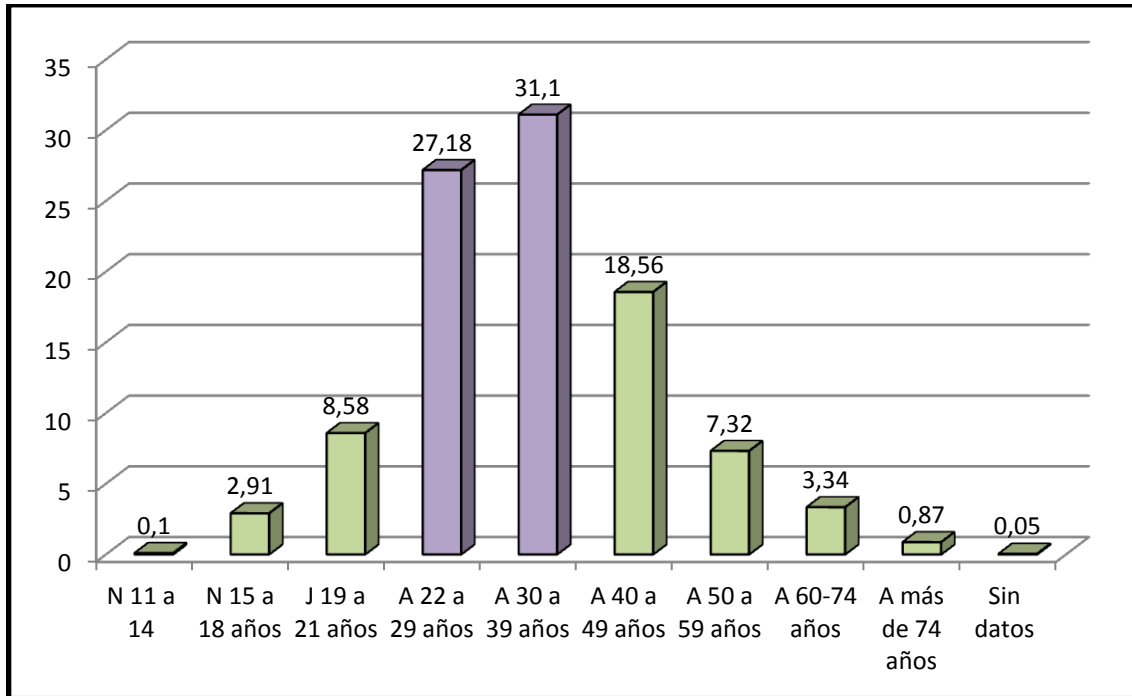
a) Sexo Femenino

Grupo de Edad	Cantidad	Porcentaje
Niñas (11 a 14 años)	2	0,10
Niñas (15 a 18 años)	60	2,91
Jóvenes (19 a 21 años)	177	8,58
Adultas (22 a 29 años)	561	27,18
Adultas (30 a 39 años)	642	31,10
Adultas (40 a 49 años)	383	18,56
Adultas (50 a 59 años)	151	7,32
Adultas mayores (60-74 años)	69	3,34
Adultas mayores (más de 74 años)	18	0,87
Sin datos	1	0,05
TOTAL	2064	100

Las categorías con mayor número de mujeres son las de 30 a 39 años (31,10%) y las de 22 a 29 años de edad (27,18%), sumando entre ambas un 58,28%.



Gráfico N° 5: Mujeres afectadas según grupo etáreo

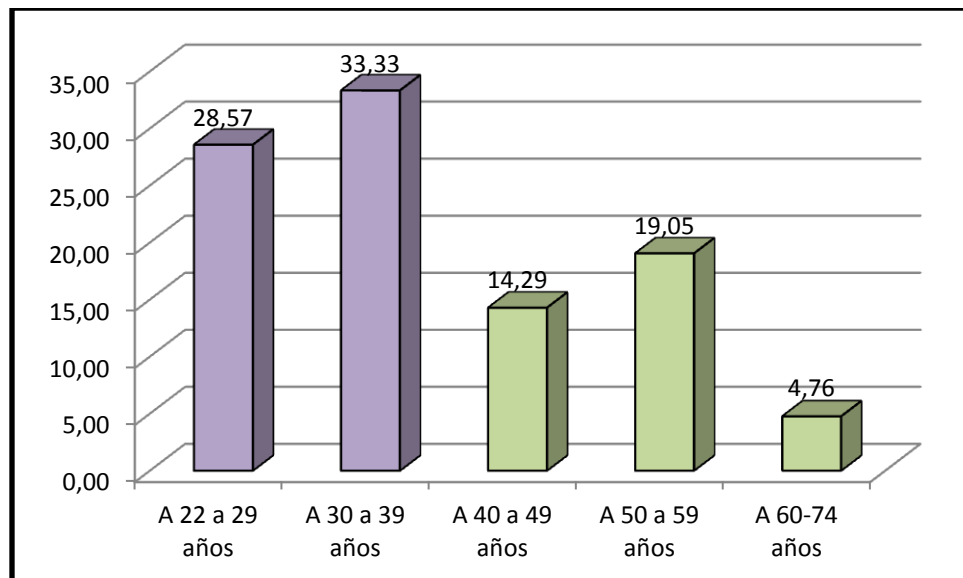


De los casos ingresados, el 58.28% corresponde a mujeres adultas de 22 a 39 años de edad.

b) Sexo Masculino

Grupo de Edad	Cantidad	Porcentaje
A 22 a 29 años	6	28,57
A 30 a 39 años	7	33,33
A 40 a 49 años	3	14,29
A 50 a 59 años	4	19,05
A 60-74 años	1	4,76
TOTAL	21	100

Gráfico N° 6: Hombres afectados según grupo etáreo

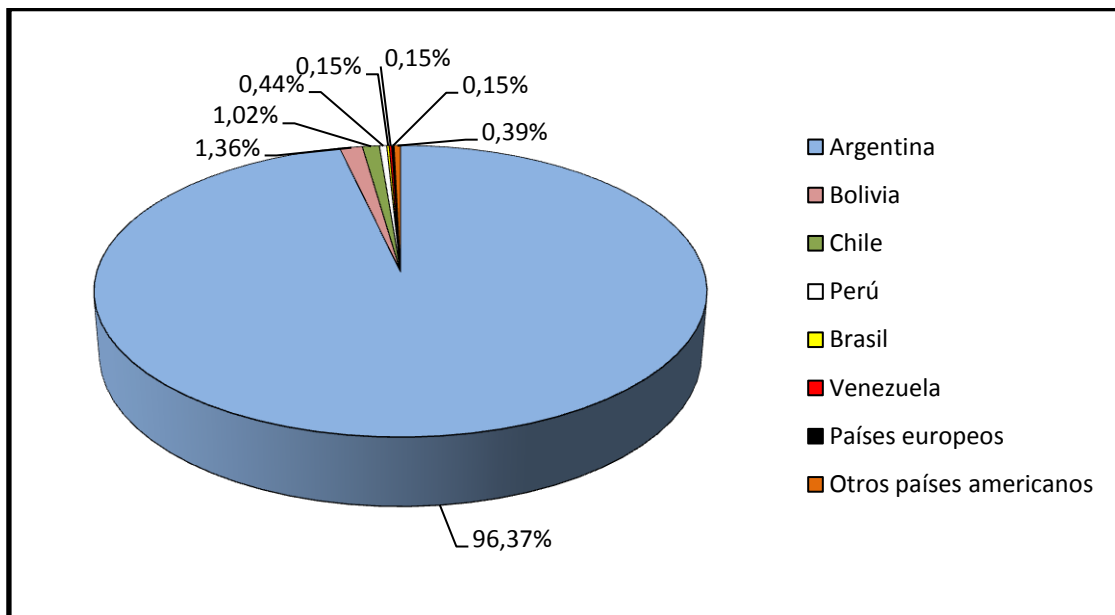




Cuadro N° 5: Mujeres afectadas según nacionalidad

País	Cantidad	Porcentaje
Argentina	1989	96,37
Bolivia	28	1,36
Chile	21	1,02
Perú	9	0,44
Brasil	3	0,15
Venezuela	3	0,15
Países europeos	3	0,15
Otros países americanos	8	0,39
TOTAL	2064	100

Gráfico N° 7: Mujeres afectadas según nacionalidad

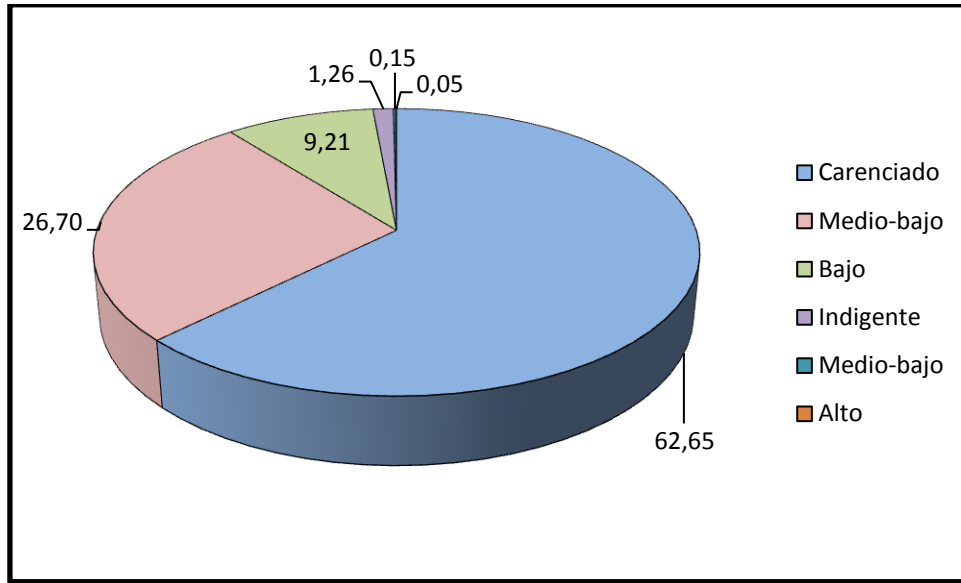


Cuadro N° 6: Mujeres afectadas según segmento social

Segmento Social	Cantidad	Porcentaje
Carenciado	1293	62,65
Medio-bajo	551	26,70
Bajo	190	9,21
Indigente	26	1,26
Medio-bajo	3	0,15
Alto	1	0,05
TOTAL	2064	100



Gráfico N° 8: Afectadas según segmento social

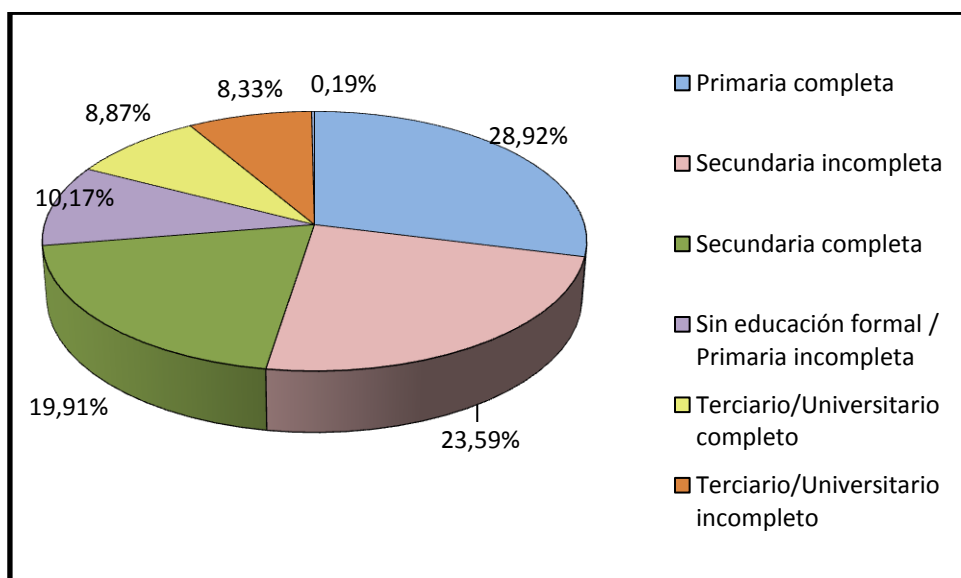


Los segmentos sociales "carenciado" y "medio-bajo" son los que tienen valores más altos: 62.65% y 26.70%.

Cuadro N° 7: Mujeres afectadas según nivel educativo agrupado

Nivel educativo	Cantidad	Porcentaje
Primaria completa	597	28,92
Secundaria incompleta	487	23,59
Secundaria completa	411	19,91
Sin educación formal / Primaria incompleta	210	10,17
Terciario/Universitario completo	183	8,87
Terciario/Universitario incompleto	172	8,33
Nivel inicial - Jardín	4	0,19
TOTAL	2064	100

Gráfico N° 9: Mujeres afectadas según nivel educativo agrupado





Cuadro N° 8: Mujeres afectadas en situación de embarazo

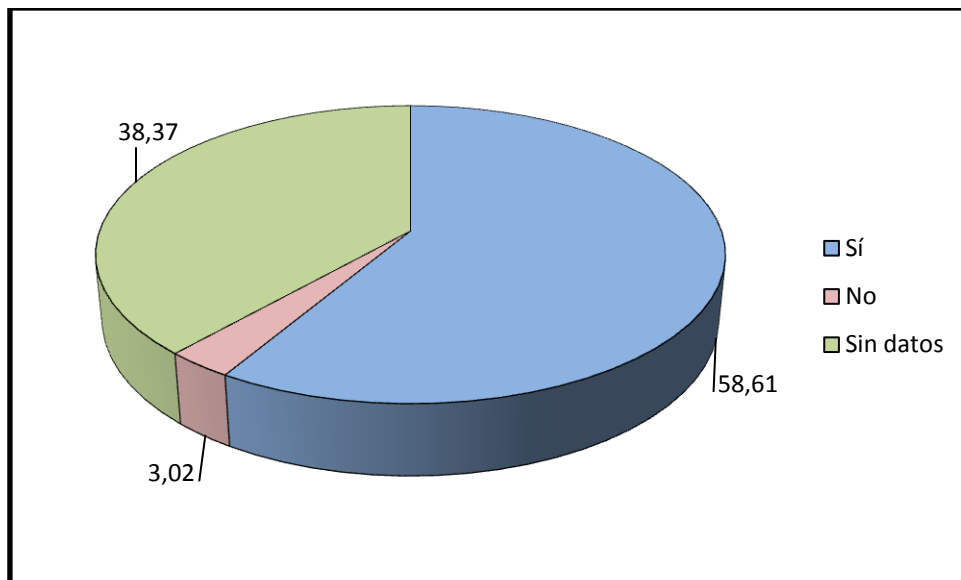
Cantidad	Porcentaje
41	1,99

Cuadro N° 9: Disponibilidad habitacional de las personas afectadas*

Disponibilidad habitacional	Cantidad	Porcentaje
Sí	1222	58,61
No	63	3,02
Sin datos	800	38,37
TOTAL	2085	100

* El sistema no permite distinguir esta categoría por sexo.

Gráfico N° 10: Disponibilidad habitacional de las personas afectadas



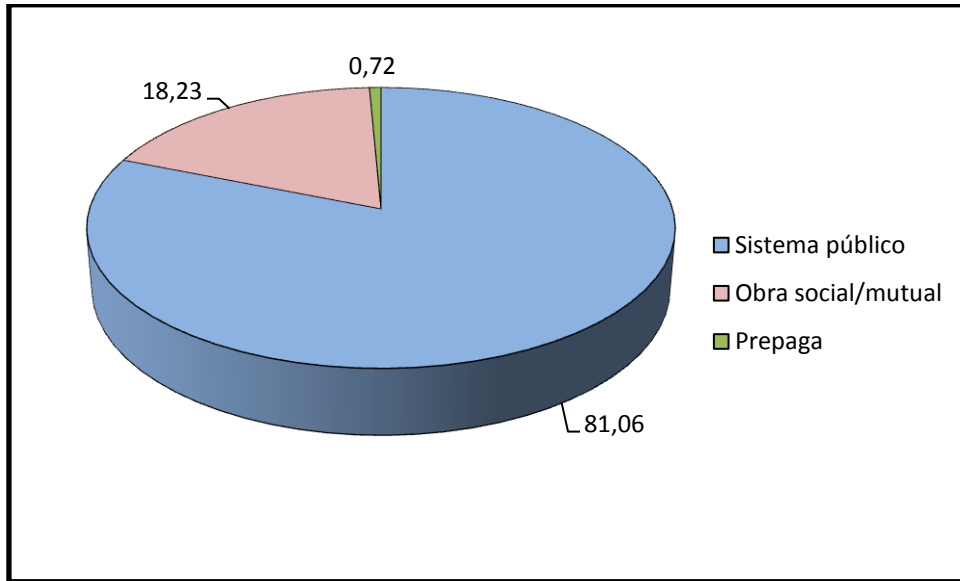
Cuadro N° 10: Cobertura de salud de las personas afectadas *

Tipo de cobertura de salud	Cantidad	Porcentaje
Sistema público	1690	81,06
Obra social/mutual	380	18,23
Prepaga	15	0,72
TOTAL	2085	100

* El sistema no permite distinguir esta categoría por sexo.



Gráfico N° 11: Cobertura de salud de las personas afectadas

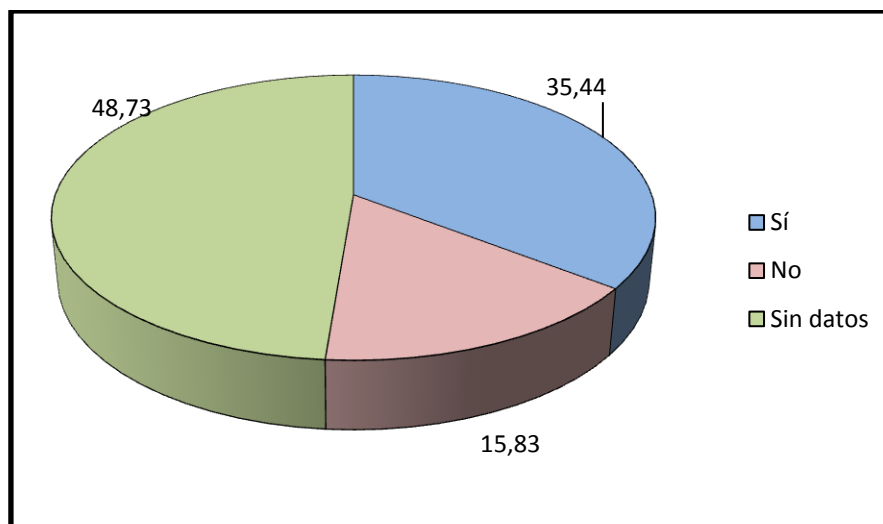


Cuadro N° 11: Disponibilidad de ingresos propios de las personas afectadas *

Disponibilidad de ingresos propios	Cantidad	Porcentaje
Sí	739	35,44
No	330	15,83
Sin datos	1016	48,73
TOTAL	2085	100,00

* El sistema no permite distinguir esta categoría por sexo.

Gráfico N° 12: Disponibilidad de ingresos propios de las personas afectadas



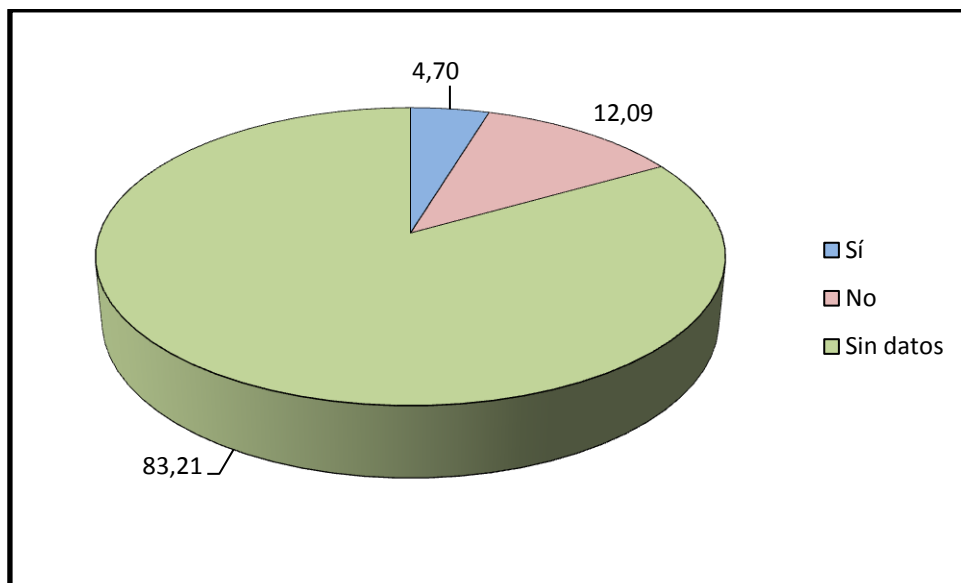


Cuadro N° 12: Personas afectadas que son beneficiarias de planes sociales *

Beneficiarias/os de planes sociales	Cantidad	Porcentaje
Sí	98	4,70
No	252	12,09
Sin datos	1735	83,21
TOTAL	2085	100,00

* El sistema no permite distinguir esta categoría por sexo.

Gráfico N° 13: Personas afectadas que son beneficiarias de planes sociales



DATOS SOBRE LA RELACION DE VIOLENCIA DENUNCIADA

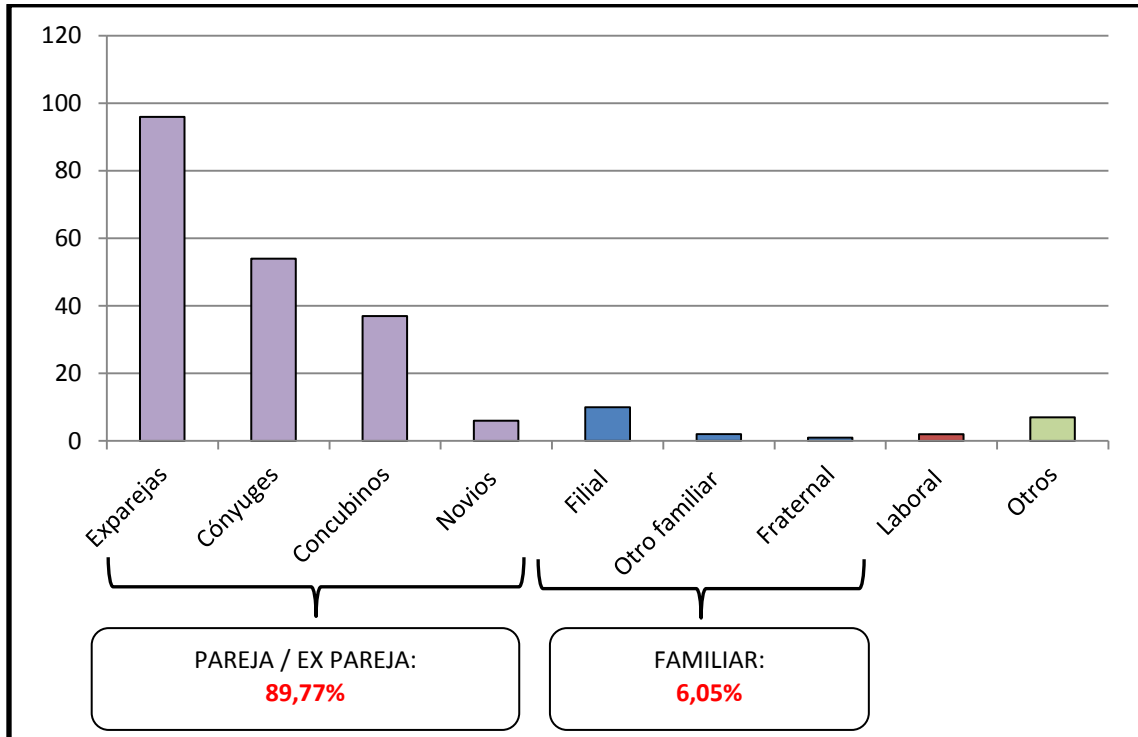
Cuadro N° 13: Relación entre mujer afectada y denunciado

Tipo de relación	Cantidad	Porcentaje
Ex-parejas	96	44,65
Cónyuges	54	25,12
Concubinos	37	17,21
Novios	6	2,79
Filial	10	4,65
Fraternal	1	0,47
Otro familiar	2	0,93
Laboral	2	0,93
Otros	7	3,26
TOTAL CON DATOS*	215	10,42
TOTAL SIN DATOS*	1849	89,58

* El dato surge de la ficha "Situación de riesgo", la cual no es cargada en la totalidad de los casos, por lo cual los resultados corresponden a un 10.42 de las mujeres afectadas. El porcentaje se calcula tomando como base =100 la cantidad de mujeres con situación de riesgo cargada.



Gráfico N° 14: Relación entre mujer afectada y denunciado



Un altísimo porcentaje de los agresores denunciados son **parejas o ex parejas** de las mujeres afectadas (89.77%), con lo cual la modalidad de violencia más atendida es la doméstica y hace referencia a los vínculos afectivos que se establecen entre mujeres y hombres en una sociedad patriarcal.

Después le siguen las denuncias a **familiares** (6.05%), en general convivientes.

El porcentaje de mujeres que se han acercado a declarar violencia **laboral** es mínima (0.93%), lo cual no implica que la misma no se esté dando sino que existe todavía dificultad en su reconocimiento y en la inseguridad de que se mantengan las condiciones de empleo ante la denuncia.

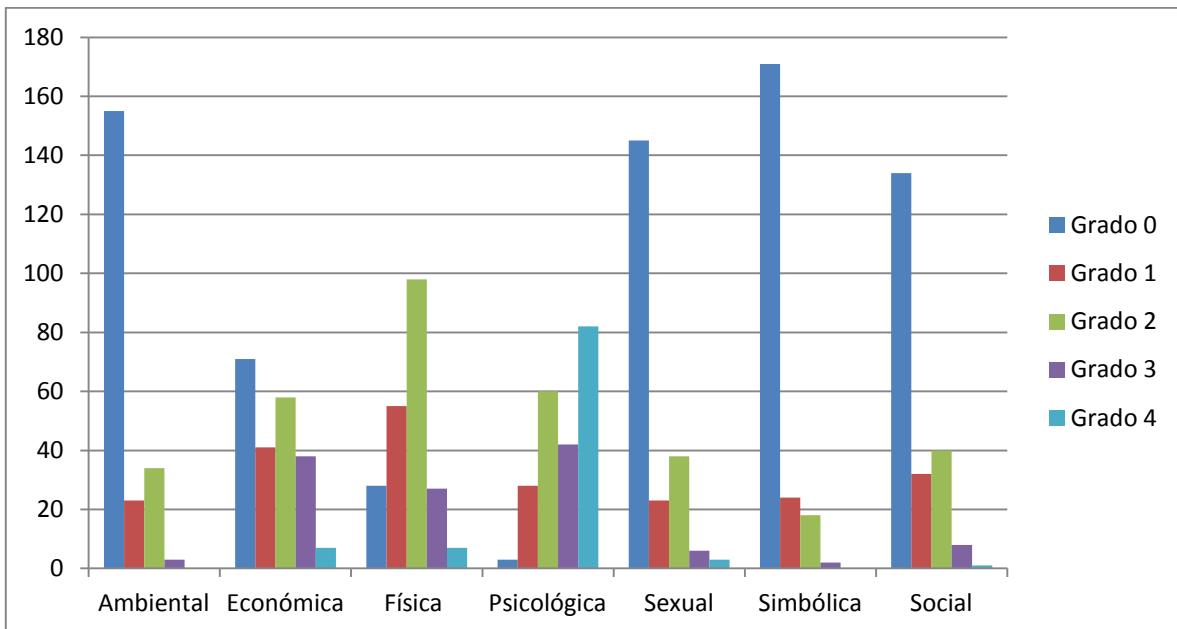
La categoría **otros** incluye principalmente a vecinos/as.

Cuadro N° 14: Tipos de violencia

	Ambiental	Económica	Física	Psicológica	Sexual	Simbólica	Social
Grado 0	72,09	33,02	13,02	1,40	67,44	79,53	62,33
Grado 1	10,70	19,07	25,58	13,02	10,70	11,16	14,88
Grado 2	15,81	26,98	45,58	27,91	17,67	8,37	18,60
Grado 3	1,40	17,67	12,56	19,53	2,79	0,93	3,72
Grado 4	0,00	3,26	3,26	38,14	1,40	0,00	0,47



Gráfico N° 15: Tipos de violencia



Comentario interno: La valoración (puntuación) que se le da a los tipos de violencia detectados en cada caso difieren según quién carga los mismos. Los tipos ambiental y social puede ser que ocurran en más casos que los señalados, pero no siempre son preguntados. Así también puede ocurrir con la violencia sexual, que no siempre se pregunta debido a lo delicado del tema. La violencia simbólica es la que está en la base de las demás violencias, pero tampoco es registrada.

El tipo de violencia con mayor puntuación es la **psicológica**, cuyos grados más altos (3 y 4) suman un 57.67%. Es a la vez el tipo con menor valor igual a 0.

Los dos tipos que le siguen son la **económica** y la **física**. Sumando los grados 3 y 4 obtienen los siguientes valores: 20.93% y 15.81% respectivamente.

Los tipos **sexual** y **social** suman en esos dos grados 4.19%.

Los tipos **ambiental** y **simbólica** tienen altos valores en el grado 0: 72.09% y 79.53%.

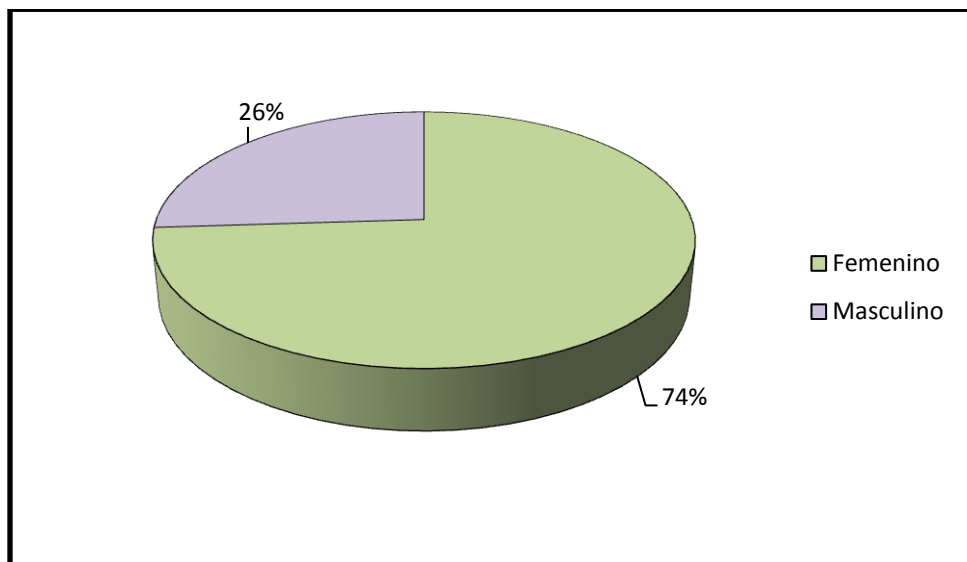


B.2. Terceras/os intervinientes

Cuadro N° 15: Terceras/os según sexo

Sexo	Cantidad	Porcentaje
Femenino	37	74
Masculino	13	26
TOTAL	50	100

Gráfico N° 16: Terceras/os según sexo



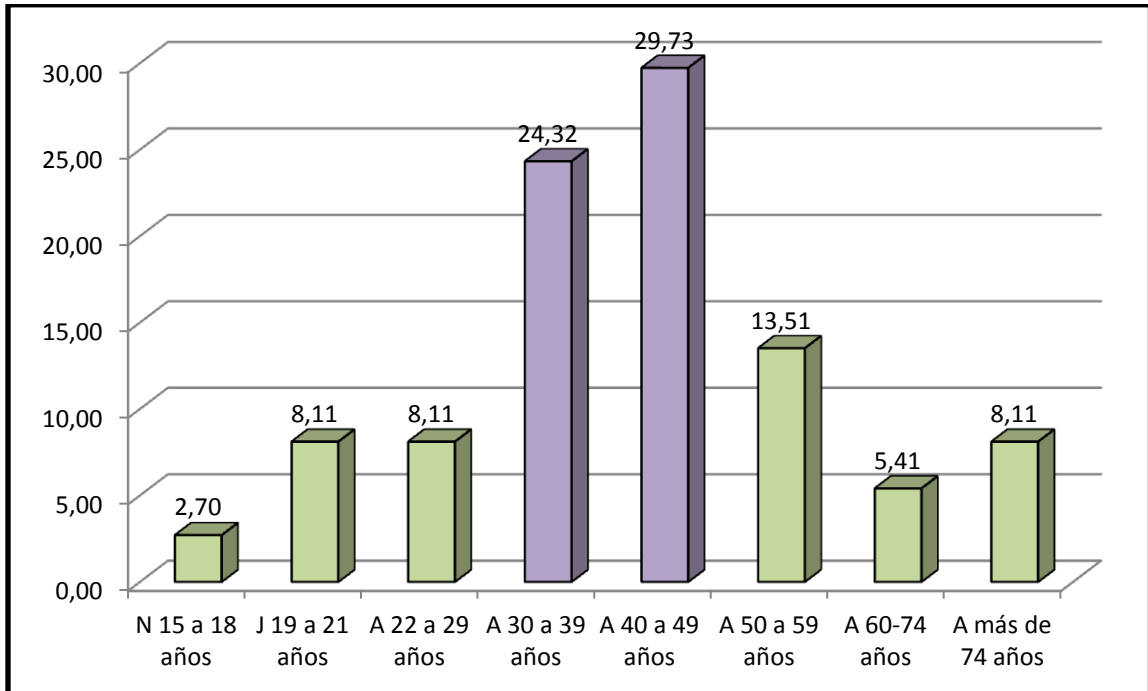
Cuadro N° 16: Terceras/os según edad

a) Sexo femenino

Grupo de Edad	Cantidad	Porcentaje
Niñas (15 a 18 años)	1	2,70
Jóvenes (19 a 21 años)	3	8,11
A 22 a 29 años	3	8,11
A 30 a 39 años	9	24,32
A 40 a 49 años	11	29,73
A 50 a 59 años	5	13,51
A 60-74 años	2	5,41
A más de 74 años	3	8,11
TOTAL	37	100,00



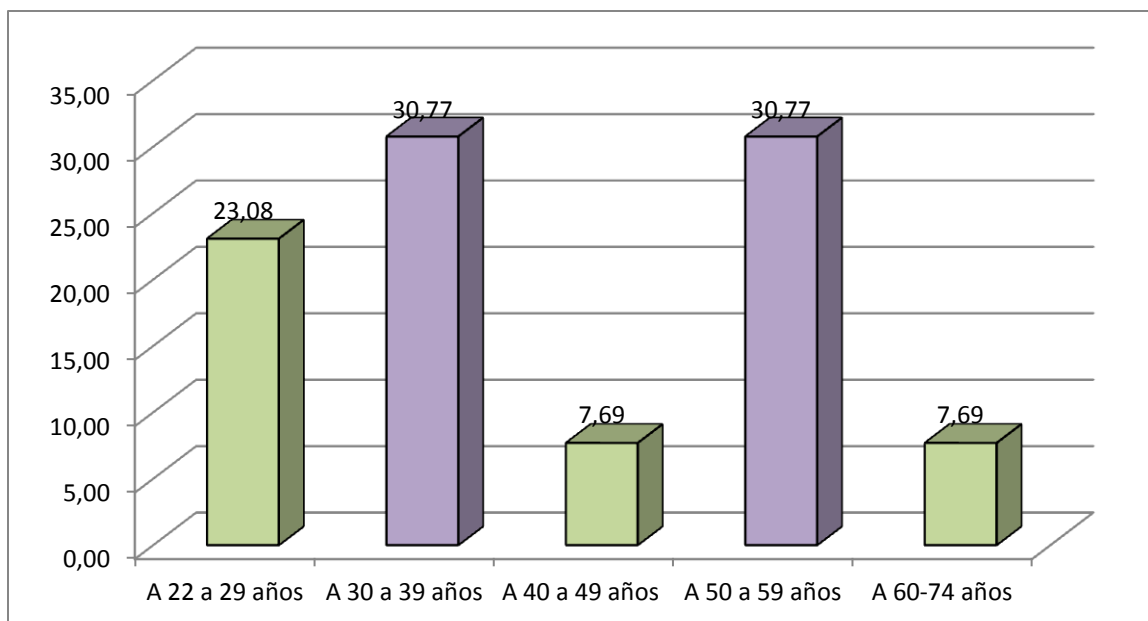
Gráfico N° 17: Terceras según sexo



b) Sexo masculino

Grupo de Edad	Cantidad	Porcentaje
A 22 a 29 años	3	23,08
A 30 a 39 años	4	30,77
A 40 a 49 años	1	7,69
A 50 a 59 años	4	30,77
A 60-74 años	1	7,69
TOTAL	13	100,00

Gráfico N° 18: Terceros según sexo





Suprema Corte de Justicia
Provincia de Mendoza



DIRECCIÓN DE LA MUJER
"Dra. Carmen María Argibay"

Mendoza, febrero de 2015